

インストールマニュアル

くまもとGPMa p

平成 25 年 3 月
第 1.2 版

熊本県・市町村電子自治体共同運営協議会

くまもとGPMa p ver.3 のインストールから、ご使用になるまでの流れについて説明します。

くまもとGPMa p ver.3 の詳細機能については、ユーザマニュアルやインストール後のヘルプ機能をご確認ください。

動作環境

① 【Windows 2000, XP シリーズ】

- CPU: PentiumⅡ 500MHz 以上
- メモリ: 256MB 以上
- HDD: 250MB～20GB (使用する地図によって必要容量が変わります)
(くまもとGPMa p アプリケーション 約 200MB、地図)
- 画面サイズ: 1024*768 ドット以上のディスプレイ装置
- OS: Microsoft Windows 2000 Professional SP4 以上
Microsoft Windows XP Home Edition(32bit) SP1 以上
Microsoft Windows XP Professional(32bit) SP1 以上
- ブラウザ: Internet Explorer 6.0 以降

② 【Windows Vista シリーズ】

- CPU: 800MHz 以上の x86 プロセッサ
- メモリ: 512MB 以上
- HDD: 250MB～20GB (使用する地図によって必要容量が変わります)
(くまもとGPMa p アプリケーション 約 200MB、地図)
- GPU: DirectX 9 対応の GPU
- 画面サイズ: 1024*768 ドット以上のディスプレイ装置
- OS: Microsoft Windows Vista Home Basic(32bit), Premium(32bit)
Microsoft Windows Vista Business(32bit)
Microsoft Windows Vista Enterprise(32bit)
Microsoft Windows Vista Ultimate(32bit)
- ブラウザ: Internet Explorer 7.0 以降

③ 【Windows7 シリーズ】

- CPU: 800MHz 以上の x86 プロセッサ
- メモリ: 512MB 以上
- HDD: 250MB～20GB (使用する地図によって必要容量が変わります)
(くまもとGPMa pアプリケーション 約200MB、地図)
- GPU: DirectX 9 対応のGPU
- 画面サイズ: 1024*768 ドット以上のディスプレイ装置
- OS: Microsoft Windows7 Starter(32bit)
Microsoft Windows7 Home Premium(32bit)
Microsoft Windows7 Professional(32bit)
Microsoft Windows7 Ultimate(32bit)
- ブラウザ: Internet Explorer 8.0 以降

事前準備

①	くまもとGPMa pインストーラ (Setup.exe)	P.5①、P.14①、P.23① インストーラ (Setup.exe) の起動で使用
②	くまもとGPMa pユーザID、パスワード	P.19②、P.29② ユーザ情報登録で使用
③	地図ファイル (*.gom)	P.12②、P.20③、P.30③ 地図データの追加で使用

※①～③の各種情報はくまもとGPMa p提供サイトから取得することができます。

・セットアップの流れ

1. くまもとGPMa p ver. 2 (ver. 1) から ver. 3 へバージョンアップする場合

(1) くまもとGPMa p のインストール

①インストーラ (setup.exe) の起動

②ver. 2 (ver. 1) のアンインストール

③利用規約への同意

④インストール先の選択

⑤データフォルダの選択

⑥プログラムフォルダの選択

⑦インストール情報の確認

⑧既存地図の利用に関する確認

⑨インストールの開始

⑩アクセス権の設定

⑪インストールの完了

(2) くまもとGPMa p の起動

①くまもとGPMa p の起動

②地図バージョンの選択

2. くまもとGPMa p ver. 3 を新規インストールする場合

(1) くまもとGPMa p のインストール

①インストーラ (setup.exe) の起動

②利用規約への同意

③インストール先の選択

④データフォルダの選択

⑤プログラムフォルダの選択

⑥インストール情報の確認

⑦インストールの開始

⑧アクセス権の設定

⑨インストールの完了

(2) くまもとGPMa p の起動

①くまもとGPMa p の起動

②ユーザ情報登録

③地図データの追加

④地図バージョンの選択

3. くまもとGPMa p ver. 2 (ver. 1) のデータフォルダのみが残っている場合
(くまもとGPMa p ver. 2 (ver. 1) アプリケーションはアンインストール済み)

(1) くまもとGPMa p のインストール

①インストーラ (setup.exe) の起動

②利用規約への同意

③インストール先の選択

④データフォルダの選択

⑤プログラムフォルダの選択

⑥インストール情報の確認

⑦既存地図の利用に関する確認

⑧インストールの開始

⑨アクセス権の設定

⑩インストールの完了

(2) くまもとGPMa p の起動

①くまもとGPMa p の起動

②ユーザ情報登録

③地図バージョンの選択

1. くまもとGPMa p ver.2 (ver.1) からバージョンアップする場合

(1) くまもとGPMa pのインストール

インストールを行う前には、くまもとGPMa p ver.2 (ver.1) およびその他アプリケーションを閉じてください。

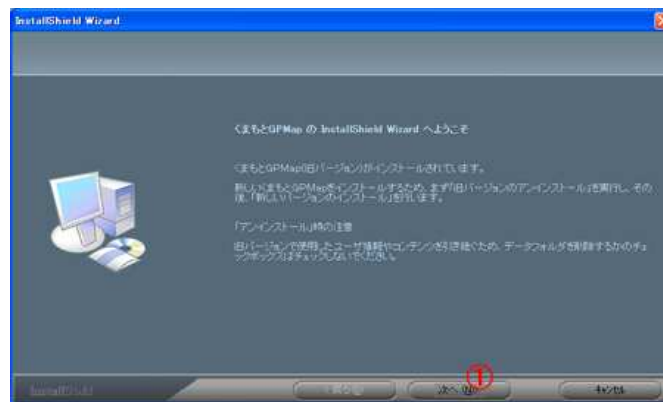
※ くまもとGPMa pをインストールするには管理者権限が必要です。

①くまもとGPMa pインストーラ (Setup.exe) の起動

Setup.exe をダブルクリックし、くまもとGPMa p ver.3のインストールを開始します。



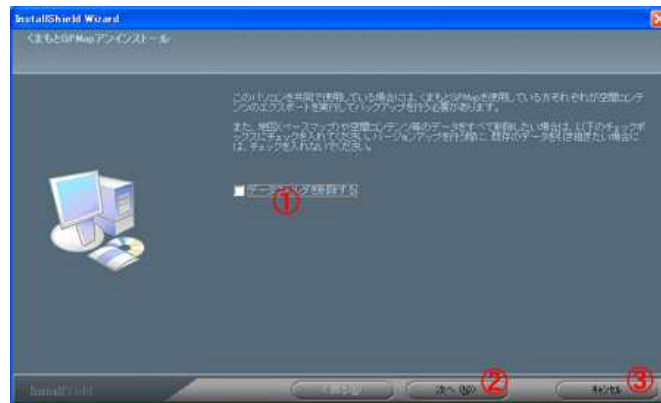
インストーラが起動しますので、「次へ」ボタン【①】をクリックします。



※ この画面を表示する前に、インストールの準備画面が表示されますので、準備が完了するまでしばらくお待ちください。

②くまもとGPMa p ver. 2 (ver. 1) のアンインストール

くまもとGPMa p ver. 2 (ver. 1) のアンインストール確認画面が表示されます。「次へ」ボタン【②】をクリックします。



(「キャンセル」ボタン【③】をクリックすると、アンインストールを中止します。)

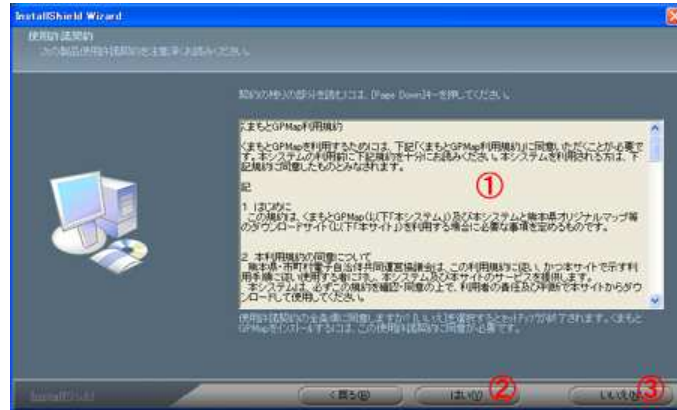
- ※ ユーザ情報や空間コンテンツを引継ぐため、「データフォルダを削除する」【①】にはチェックを入れないでください。
- ※ アンインストールにはしばらく時間がかかりますので、完了画面が出るまでしばらくお待ち下さい。

「次へ」ボタンを押すとアンインストールが開始されます。アンインストールが完了したら、「完了」ボタン【①】をクリックします。



③利用規約への同意

くまもとGPMa pの利用規約が表示されます。利用規約【①】をよく読み、規約内容に同意できる場合は、「はい」ボタン【②】をクリックします。

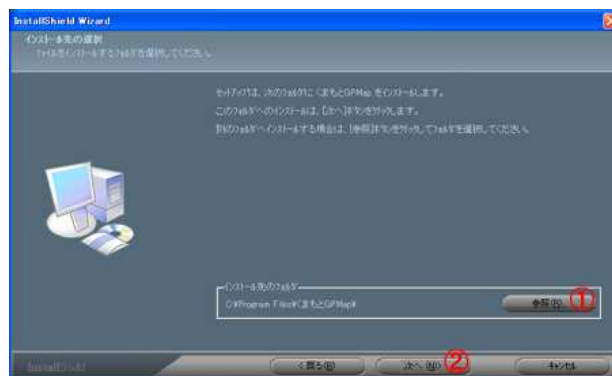


(利用規約に同意できない場合は、「いいえ」ボタン【③】をクリックして、くまもとGPMa pのインストールを終了してください。)

※ くまもとGPMa pを利用するためには、必ず利用規約への同意が必要です。

④インストール先の選択

くまもとGPMa pをインストールする場所を選択します。インストール先を確認し「次へ」ボタン【②】をクリックします。



(通常はデフォルトの状態を推奨しますが、「参照」ボタン【①】をクリックすると、インストール先を変更することができます。)

※ デフォルトインストール先：くまもとGPMa p ver.2 (ver.1) のインストール先

⑤データフォルダの選択

くまもとGPMa pのデータを保存する場所を選択します。データフォルダ先を確認し「次へ」ボタン【②】をクリックします。



(通常はデフォルトの場所を推奨しますが、「参照」ボタン【①】をクリックするとデータフォルダを変更することができます。)

- ※ デフォルトインストール先：くまもとGPMa p ver. 2 (ver. 1) のインストール先
- ※ 熊本県全域の地図データを格納する場合は、空き容量をご確認の上、保存先ドライブ等の指定をお願いします。
 - 県全域の「標準地図」を追加する場合：2GB程度
 - 県全域の「標準地図」および「詳細地図」を追加する場合：12GB程度

⑥プログラムフォルダの選択

プログラムグループを選択します。内容を確認し「次へ」ボタン【③】をクリックします。



(ここで設定したプログラムグループ名で、スタートメニューのプログラム内にくまもとGPMa pのショートカットが作成されます。プログラムフォルダ【①】に任意のプログラム名を入力するか(デフォルトはくまもとGPMa p)、既存のフォルダ【②】から選択します。)

- ※ 通常はデフォルトの状態を推奨します。

⑦インストール情報の確認

これまでに設定したインストール情報の確認画面が表示されます。内容を確認し「次へ」ボタン【④】をクリックします。



(インストール先【①】、データフォルダ【②】、プログラムグループ【③】を確認し、設定情報を変更したい場合は、「戻る」ボタン【⑤】をクリックして、再入力します。)

⑧既存地図の利用に関する確認

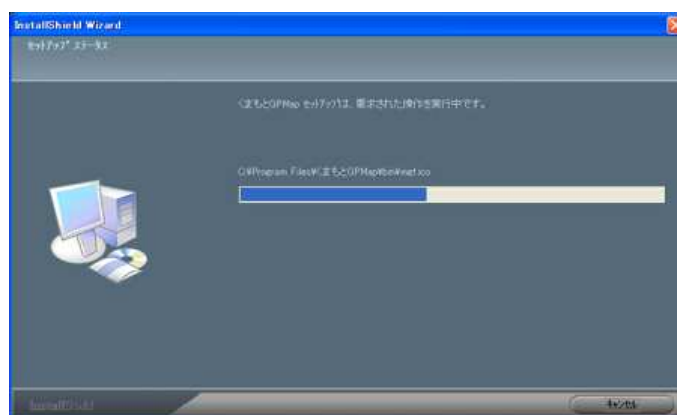
指定したデータフォルダに既存の地図が存在する場合、既存の地図の扱いを選択できます。「既存地図を利用する」【①】または「既存地図を削除する」【②】を選択して「次へ」ボタン【③】をクリックします。



※ 既存地図と最新の地図は、切り替えて利用することができます。

⑨インストールの開始

インストールが開始され、インストール進行状況が表示されます。



⑩アクセス権の設定

ディスクフォーマットに NTFS をご使用の場合は、以下の画面が表示されます。くまもとGPMa.pアプリケーションが指定したデータフォルダにアクセスできるよう、アクセス権限を設定します。「OK」ボタン【①】をクリックします。



※ NTFS 以外のディスクフォーマットをご使用の場合は、アクセス権の設定画面は表示されません。

⑪インストール完了

インストール完了画面が表示されますので、「完了」ボタン【①】をクリックして、インストールを完了してください。

操作マニュアルを表示する場合は、「操作マニュアルを表示する」【②】をチェックしてから「完了」ボタン【①】をクリックします。操作マニュアルはインストール後、ヘルプとしていつでもご覧になることができます。



インストールが完了すると、デスクトップにくまもとGPMa pショートカットが作成されます。

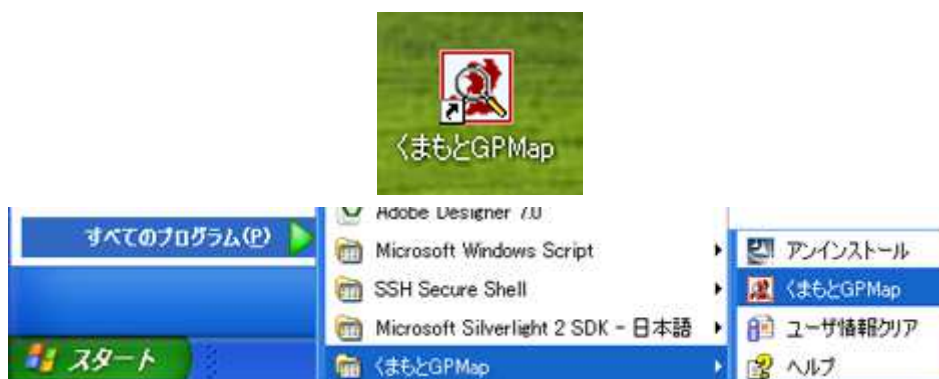


以上で、くまもとGPMa pのインストールは完了です。

(2) くまもとGPMa pの起動

①くまもとGPMa pの起動

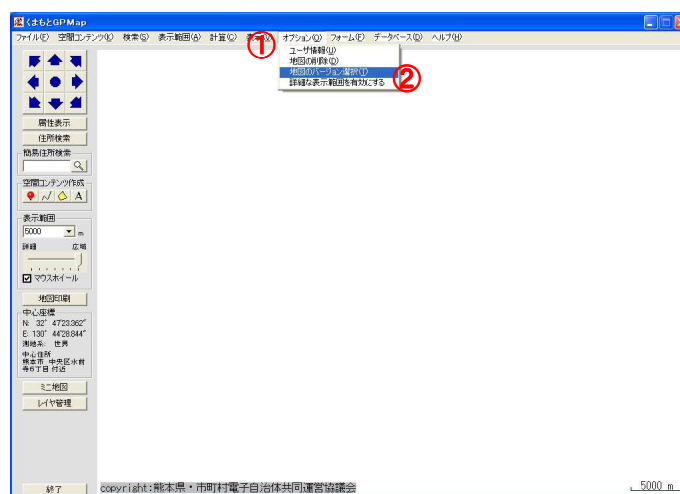
くまもとGPMa pをインストールした後、デスクトップ上に作成されたアイコンをダブルクリックするか、「スタート」→「すべてのプログラム」→「くまもとGPMa p」→「くまもとGPMa p」で起動します。



※ くまもとGPMa pの二重起動はできません。

②地図のバージョン選択

くまもとGPMa pの「オプション」メニュー【①】から「地図のバージョン選択」【②】を選択します。



ver.2 (ver.1) で作成されていたフォルダから地図データを選択し【①】、「使用する」【②】をクリックします。



※ ver.2 (ver.1) で、地図を追加していない場合は、地図のバージョン（「2011年03月標準地図」等）が表示されません。P20「③地図データの追加」により、地図データを追加した後に、当操作を行ってください。

※ 初期設定は、熊本県庁が中心に表示されます。地図の追加が完了した後、ミニ地図等を利用して追加した地図の地域まで中心点を移動することで目的の地図を確認することができます。

※ 以上の操作で地図はくまもとGPMa pに取り込まれましたので、追加した地図ファイル (*.gom) は、削除して構いません。

以上で、くまもとGPMa pをご利用いただくための準備は完了です。

2. くまもとGPMa p ver. 3を新規インストールする場合

(1) くまもとGPMa pのインストール

インストールを行う前には、その他アプリケーションを閉じてください。

※くまもとGPMa pをインストールするには管理者権限が必要です。

①くまもとGPMa pインストーラ (Setup.exe) の起動

Setup.exe をダブルクリックし、くまもとGPMa pのインストールを開始します。



インストーラが起動しますので、「次へ」ボタン【①】をクリックします。



※ この画面を表示する前に、インストールの準備画面が表示されますので、準備が完了するまでしばらくお待ちください。

②利用規約への同意

くまもとGPMa pの利用規約が表示されます。利用規約【①】をよく読み、規約内容に同意できる場合は、「はい」ボタン【②】をクリックします。

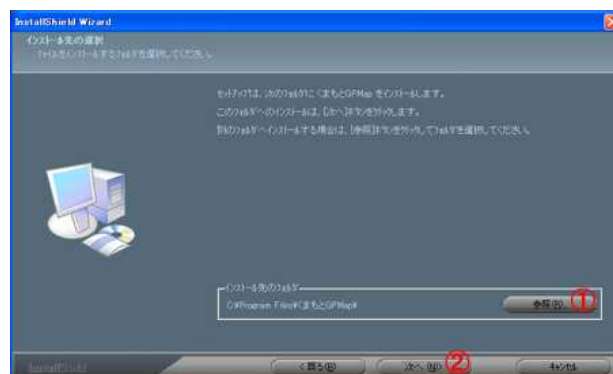


(利用規約に同意できない場合は、「いいえ」ボタン【③】をクリックして、くまもとGPMa pのインストールを終了してください。)

※ くまもとGPMa pを利用するためには、必ず利用規約への同意が必要です。

③インストール先の選択

くまもとGPMa pをインストールする場所を選択します。インストール先を確認し「次へ」ボタン【②】をクリックします。

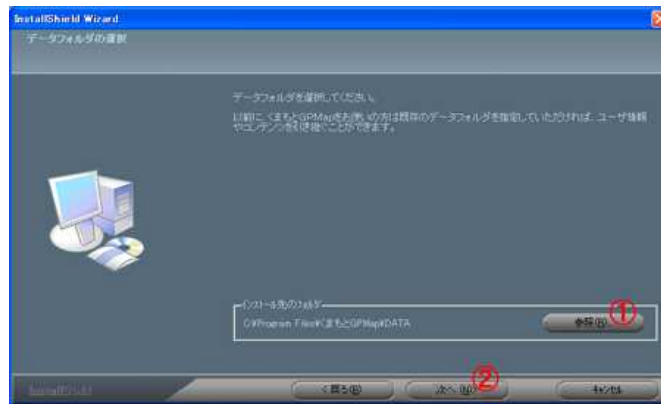


(通常はデフォルトの状態を推奨しますが、「参照」ボタン【①】をクリックすると、インストール先を変更することができます。)

※ デフォルトインストール先：C:\Program Files\くまもとGPMa p

④データフォルダの選択

くまもとGPMa pのデータを保存する場所を選択します。データフォルダを確認し「次へ」ボタン【②】をクリックします。



(通常はデフォルトの場所を推奨しますが、「参照」ボタン【①】をクリックするとデータフォルダを変更することができます。)

※ デフォルトインストール先：C:\Program Files\くまもとGPMa p\DATA

※熊本県全域の地図データを格納する場合は、空き容量をご確認の上、保存先ドライブ等の指定をお願いします。

県全域の「標準地図」を追加する場合：2GB程度

県全域の「標準地図」および「詳細地図」を追加する場合：12GB程度

⑤プログラムフォルダの選択

プログラムグループを選択します。内容を確認し「次へ」ボタン【③】をクリックします。



(ここで設定したプログラムグループ名で、スタートメニューのプログラム内にくまもとGPMa pのショートカットが作成されます。プログラムフォルダ【①】に任意のプログラム名を入力するか(デフォルトはくまもとGPMa p)、既存のフォルダ【②】から選択します。)

※ 通常はデフォルトの状態を推奨します。

⑥インストール情報の確認

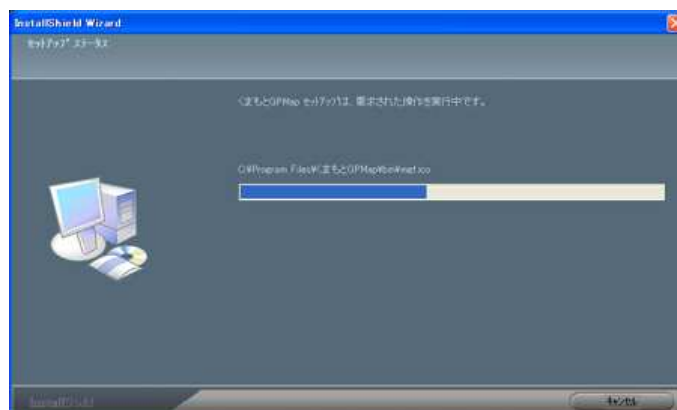
これまでに設定したインストール情報の確認画面が表示されます。内容を確認し「次へ」ボタン【④】をクリックします。



(インストール先【①】、データフォルダ【②】、プログラムグループ【③】を確認し、設定情報を変更したい場合は、「戻る」ボタン【⑤】をクリックして、再入力します。)

⑦インストールの開始

インストールが開始され、インストール進行状況が表示されます。



⑧アクセス権の設定

ディスクフォーマットに NTFS をご使用の場合は、以下の画面が表示されます。



(くまもとGPMa pアプリケーションが指定したデータフォルダにアクセスできるよう、アクセス権を設定します。問題なければ「OK」ボタン【①】をクリックします。)

※ NTFS 以外のディスクフォーマットをご使用の場合は、アクセス権の設定画面は表示されません。

⑨インストール完了

インストール完了画面が表示されますので、「完了」ボタン【①】をクリックして、インストールを完了してください。操作マニュアルを表示する場合は、「操作マニュアルを表示する」【②】をチェックしてから「完了」ボタン【①】をクリックします。操作マニュアルはインストール後、ヘルプとしていつでもご覧になることができます。



インストールが完了すると、デスクトップにくまもとGPMa pショートカットが作成されます。



以上で、くまもとGPMa pのインストールは完了です。

(2) くまもとGPMa pの起動

①くまもとGPMa pの起動

くまもとGPMa pをインストールした後、デスクトップ上に作成されたアイコンをダブルクリックするか、「スタート」→「すべてのプログラム」→「くまもとGPMa p」→「くまもとGPMa p」を起動します。



※ くまもとGPMa pの二重起動はできません。

②ユーザ情報登録（初回起動時のみ）

初回起動時のみ、ユーザ情報登録画面が表示されます。ユーザ情報を登録してください。

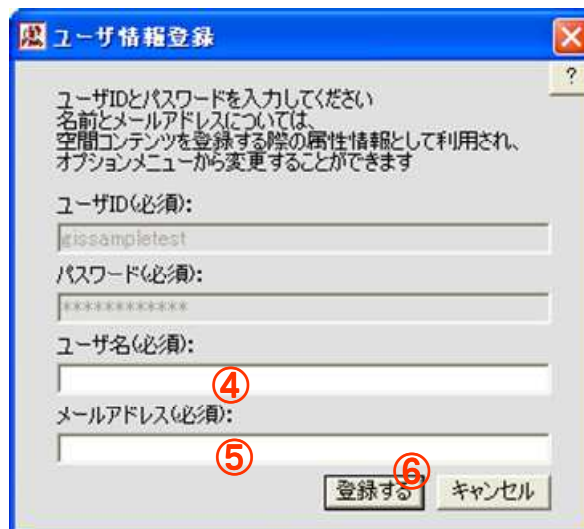
くまもとGPMa p提供サイトより取得したユーザID【①】とパスワード【②】入力し、「ユーザチェック」ボタン【③】をクリックします。

A screenshot of a Windows dialog box titled 'ユーザ情報登録' (User Information Registration). The dialog contains the following text: 'ユーザIDとパスワードを入力してください。名前とメールアドレスについては、空間コンテンツを登録する際の属性情報として利用され、オプションメニューから変更することができます。' Below this text are four input fields: 'ユーザID(必須):' with a red circle '①' next to it, 'パスワード(必須):' with a red circle '②' next to it, 'ユーザ名(必須):', and 'メールアドレス(必須):'. At the bottom, there are two buttons: 'ユーザチェック' (User Check) with a red circle '③' next to it, and 'キャンセル' (Cancel).

※ ユーザIDとパスワードは半角文字、全角文字、大文字、小文字を区別します。正確に入力してください。

※ ユーザ登録のメール文をコピーし、貼り付ける場合は、余分なスペースが入らないようにしてください。

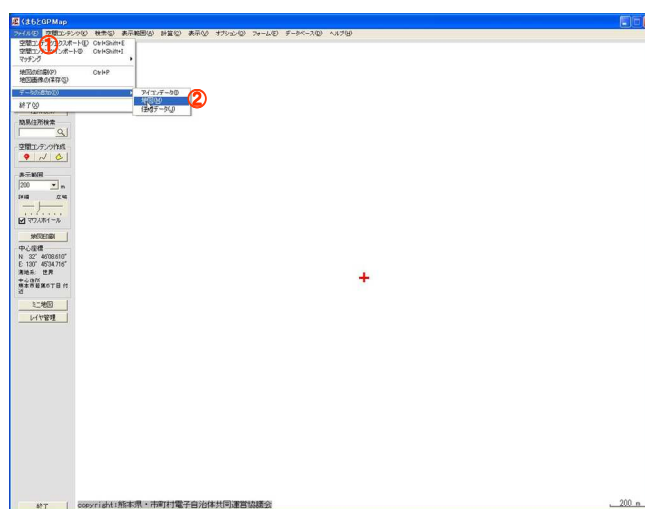
ユーザ名（利用者名）【④】とメールアドレス【⑤】を入力し、「登録」ボタン【⑥】をクリックします。



- ※ ユーザ名、メールアドレスの文字数制限、禁則文字についてはヘルプを参照ください。
- ※ ユーザ名、メールアドレスは、空間コンテンツ登録時にデフォルトで表示されます。登録後、いつでも変更する事ができます。
- ※ 入力必須項目は、未入力状態では登録できず、くまもとGPMa pを起動することはできません。

③地図データの追加

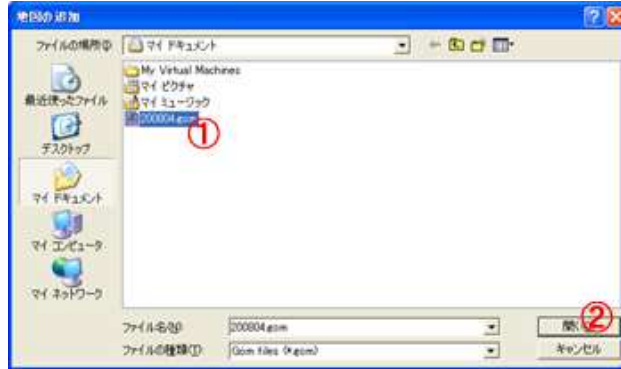
くまもとGPMa pの「ファイル」メニュー【①】から「データの追加」の「地図」【②】を選択します。



- ※ くまもとGPMa p提供サイトで提供されている地図ファイル以外は追加する事はできません。

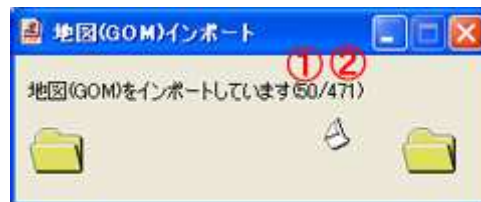
ファイルの選択画面が表示されます。追加する地図ファイル (*.gom) 【①】を選択し、「開く」ボタン 【②】をクリックします。

※ 地図ファイルのデータ形式は通常「gom」ですが、希に「zip」でダウンロードされることがあります。その場合は、拡張子「.zip」を「.gom」に書き換えてください。



地図インポートが実行されます。

インポートした地図のファイル数 【①】 と、インポートする地図の全ファイル数 【②】 が表示されます。



※ 地図の容量によりインポートに時間を要する場合があります。処理が完了するまで、何も操作せずしばらくお待ち下さい。

地図の追加が完了すると、完了メッセージが表示されるので、「OK」ボタン 【①】 をクリックします。



④地図のバージョン選択

くまもとGPMa pの「オプション」メニュー【①】から「地図のバージョン選択」【②】を選択します。



上記②で追加した地図データを選択し【①】、「使用する」【②】をクリックします。



- ※ 初期設定は、熊本県庁が中心に表示されます。地図の追加が完了した後、ミニ地図等を利用して追加した地図の地域まで中心点を移動することで目的の地図を確認することができます。
- ※ 以上の操作で地図はくまもとGPMa pに取り込まれましたので、追加した地図ファイル (*.gom) は、削除して構いません。

以上で、くまもとGPMa pをご利用いただくための準備は完了です。

3. くまもとGPMa p ver.2 (ver.1) のデータフォルダのみが残っている場合 (くまもとGPMa p ver.2 (ver.1) アプリケーションはアンインストール済み)

(1) くまもとGPMa pのインストール

インストールを行う前には、その他アプリケーションを閉じてください。

※ くまもとGPMa pをインストールするには管理者権限が必要です。

①くまもとGPMa pインストーラ (Setup.exe) の起動

Setup.exe をダブルクリックし、くまもとGPMa pのインストールを開始します。



インストーラが起動しますので、「次へ」ボタン【①】をクリックします。



※ この画面を表示する前に、インストールの準備画面が表示されますので、準備が完了するまでしばらくお待ちください。

②利用規約への同意

くまもとGPMa pの利用規約が表示されます。利用規約【①】をよく読み、規約内容に同意できる場合は、「はい」ボタン【②】をクリックします。

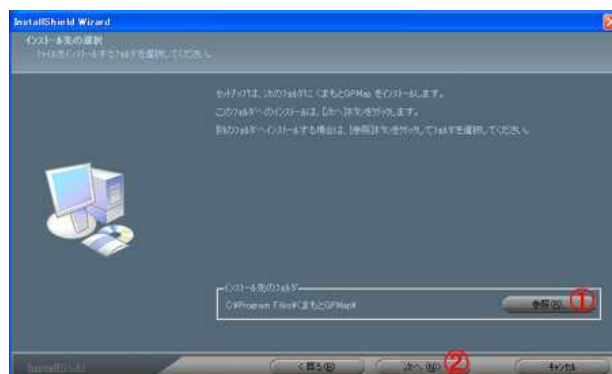


(利用規約に同意できない場合は、「いいえ」ボタン【③】をクリックして、くまもとGPMa pのインストールを終了してください。)

※ くまもとGPMa pを利用するためには、必ず利用規約への同意が必要です。

③インストール先の選択

くまもとGPMa pをインストールする場所を選択します。インストール先を確認し「次へ」ボタン【②】をクリックします。



(通常はデフォルトの状態を推奨しますが、「参照」ボタン【①】をクリックすると、インストール先を変更することができます。)

※ デフォルトインストール先：C:\¥Program Files¥くまもとGPMa p

④データフォルダの選択

くまもとGPMa pのデータを保存する場所を選択します。データフォルダを確認し、「次へ」ボタン【②】をクリックします。



(くまもとGPMa p ver.2 (vere.1) で使用されていた既存のデータフォルダを指定すると、ユーザ情報や空間コンテンツを引継ぐことができます。引き継がない場合は、「参照」ボタン【①】をクリックするとデータフォルダを変更することができます。)

※ デフォルトインストール先：C:\Program Files\くまもとGPMa p\DATA

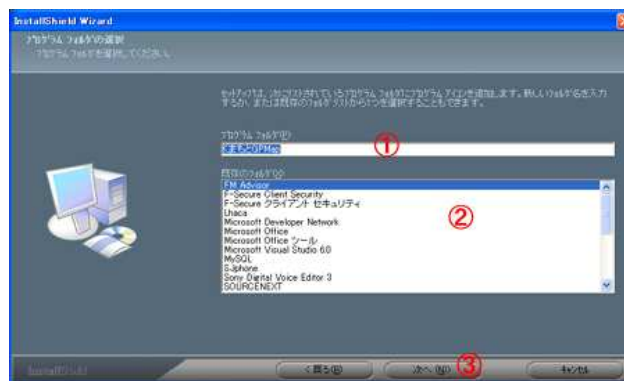
※熊本県全域の地図データを格納する場合は、空き容量をご確認の上、保存先ドライブ等の指定をお願いします。

県全域の「標準地図」を追加する場合：2GB程度

県全域の「標準地図」および「詳細地図」を追加する場合：12GB程度

⑤プログラムフォルダの選択

プログラムグループを選択します。内容を確認し「次へ」ボタン【③】をクリックします。



(プログラムフォルダ【①】に任意のプログラム名を入力するか(デフォルトはくまもとGPMa p)、既存のフォルダ【②】から選択します。)

※ ここで設定したプログラムグループ名で、スタートメニューのプログラム内にくまもとGPMa pのショートカットが作成されます。

※ 通常はデフォルトの状態を推奨します。

⑥インストール情報の確認

これまでに設定したインストール情報の確認画面が表示されます。内容を確認し「次へ」ボタン【④】をクリックします。



(インストール先【①】、データフォルダ【②】、プログラムグループ【③】を確認し、設定情報を変更したい場合は、「戻る」ボタン【⑤】をクリックして、再入力します。)

⑦既存地図の利用に関する確認

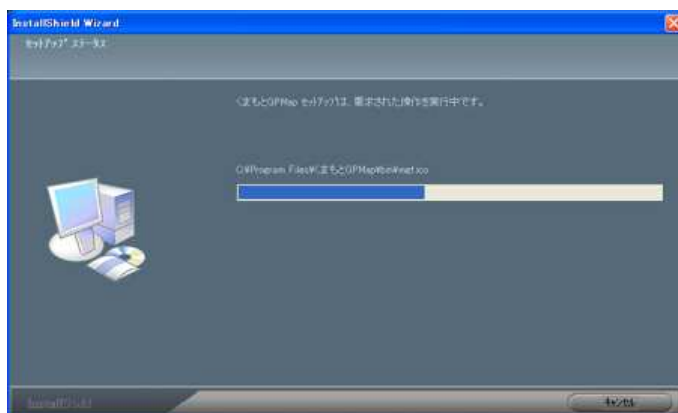
既存のデータフォルダを指定し、指定したデータフォルダに既存の地図が存在する場合、既存の地図の扱いを選択できます。「既存地図を利用する」【①】、または「既存地図を削除する」【②】を選択して「次へ」ボタン【③】をクリックします。



- ※ 通常は、「既存地図を利用する」【①】を選択してください。ただし、地図のバージョンが古く、更新を予定されている場合は、「既存地図を削除する」【②】を選択してください。
- ※ 指定したデータフォルダに地図が存在しない場合は、この画面は表示されません。
- ※ 既存地図と最新の地図は、切り替えて利用することも可能です。

⑧インストールの開始

インストールが開始され、インストール進行状況が表示されます。



⑨アクセス権の設定

ディスクフォーマットに NTFS をご使用の場合は、以下の画面が表示されます。くまもとGPMapアプリケーションが指定したデータフォルダにアクセスできるよう、アクセス権を設定します。問題なければ「OK」ボタン【①】をクリックします。



※NTFS 以外のディスクフォーマットをご使用の場合は、アクセス権の設定画面は表示されません。

⑩インストール完了

インストール完了画面が表示されますので、「完了」ボタン【①】をクリックして、インストールを完了してください。

操作マニュアルを表示する場合は、「操作マニュアルを表示する」【②】をチェックしてから「完了」ボタン【①】をクリックします。操作マニュアルはインストール後、ヘルプとしていつでもご覧になることができます。



インストールが完了すると、デスクトップにくまもとGPMa pショートカットが作成されます。

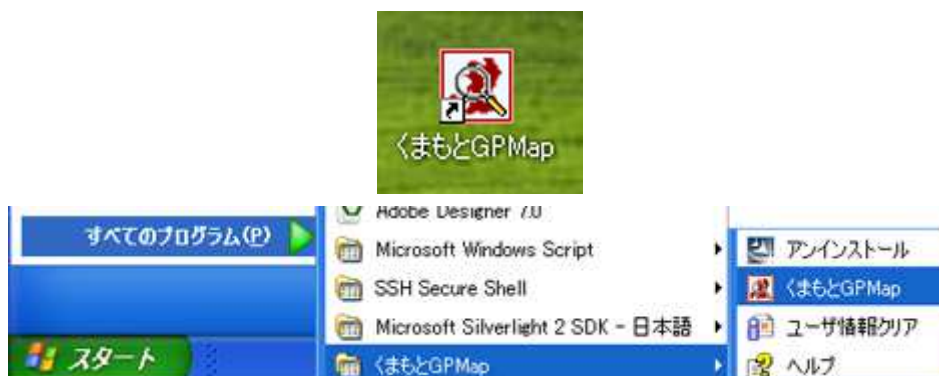


以上で、くまもとGPMa pのインストールは完了です。

(2) くまもとGPMa pの起動

①くまもとGPMa pの起動

くまもとGPMa pをインストールした後、デスクトップ上に作成されたアイコンをダブルクリックするか、「スタート」→「すべてのプログラム」→「くまもとGPMa p」→「くまもとGPMa p」を起動します。



※くまもとGPMa pの二重起動はできません。

②ユーザ情報登録（既存のデータフォルダを指定した場合は、この画面は表示されません）

初回起動時のみ、ユーザ情報登録画面が表示されます。ユーザ情報を登録してください。

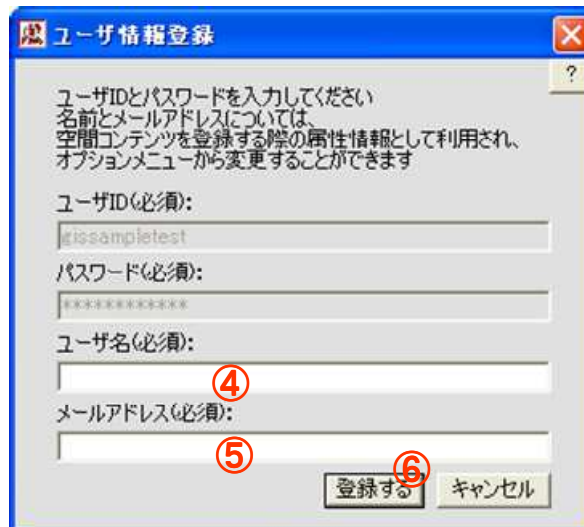
くまもとGPMa p提供サイトより取得したユーザID【①】とパスワード【②】入力し、「ユーザチェック」ボタン【③】をクリックします。

A screenshot of the 'ユーザ情報登録' (User Information Registration) dialog box. The dialog has a blue title bar and a white background. It contains the following text: 'ユーザIDとパスワードを入力してください。名前とメールアドレスについては、空間コンテンツを登録する際の属性情報として利用され、オプションメニューから変更することができます。' Below this are four input fields: 'ユーザID(必須):', 'パスワード(必須):', 'ユーザ名(必須):', and 'メールアドレス(必須):'. The first two fields have red circles with the numbers 1 and 2 next to them. At the bottom right, there are two buttons: 'ユーザチェック' (User Check) and 'キャンセル' (Cancel). The 'ユーザチェック' button has a red circle with the number 3 next to it.

※ ユーザIDとパスワードは半角文字、全角文字、大文字、小文字を区別します。正確に入力してください。

※ ユーザ登録のメール文をコピーし、貼り付ける場合は、余分なスペースが入らないようにしてください。

ユーザ名（利用者名）【④】とメールアドレス【⑤】を入力し、「登録」ボタン【⑥】をクリックします。



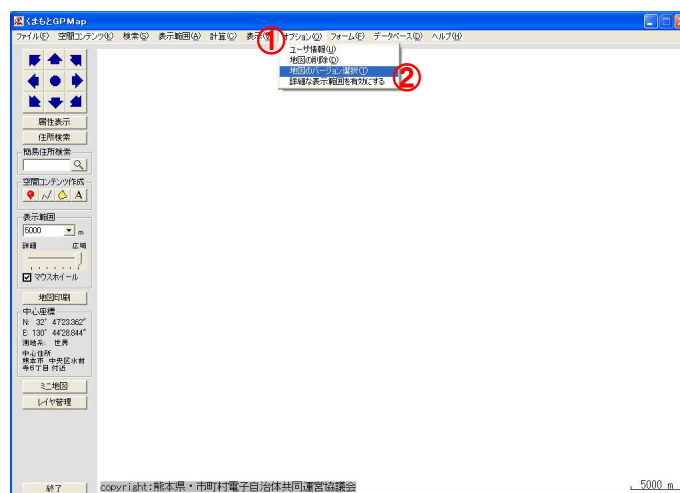
※ ユーザ名、メールアドレスの文字数制限、禁則文字についてはヘルプを参照ください。

※ ユーザ名、メールアドレスは、空間コンテンツ登録時にデフォルトで表示されます。登録後、いつでも変更する事ができます。

※ 入力必須項目は、未入力状態では登録できず、くまもとGPMa pを起動することはできません。

③地図のバージョン選択

くまもとGPMa pの「オプション」メニュー【①】から「地図のバージョン選択」【②】を選択します。



Ver.2 (ver.1) で作成されていたフォルダから地図データを選択し【①】、「使用する」【②】をクリックします。



※ ver.2 (ver.1) で地図を追加していない場合、もしくは、P 2 6 「⑦既存地図の利用に関する確認」で地図を削除された場合は、地図のバージョン（「2011年03月標準地図」等）が表示されません。P 2 0 「③地図データの追加」により、地図データを追加した後に、当操作を行ってください。

※ 初期設定は、熊本県庁が中心に表示されます。地図の追加が完了した後、ミニ地図等を利用して追加した地図の地域まで中心点を移動することで目的の地図を確認することができます。

※ 以上の操作で地図はくまもとGPMa pに取り込まれましたので、追加した地図ファイル (*.gom) は、削除して構いません。

以上で、くまもとGPMa pをご利用いただくための準備は完了です。